

公司代码：603016

公司简称：新宏泰

无锡新宏泰电器科技股份有限公司
2023 年年度报告摘要

第一节 重要提示

- 1 本年度报告摘要来自年度报告全文，为全面了解本公司的经营成果、财务状况及未来发展规划，投资者应当到 www.sse.com.cn 网站仔细阅读年度报告全文。
- 2 本公司董事会、监事会及董事、监事、高级管理人员保证年度报告内容的真实性、准确性、完整性，不存在虚假记载、误导性陈述或重大遗漏，并承担个别和连带的法律责任。
- 3 公司全体董事出席董事会会议。
- 4 中审众环会计师事务所（特殊普通合伙）为本公司出具了标准无保留意见的审计报告。
- 5 董事会决议通过的本报告期利润分配预案或公积金转增股本预案

以未来实施分配方案时股权登记日的总股本为基数，向全体股东每10股派发现金红利3.72元（含税），预计共派发现金红利55,115,520.00元(含税)。本年度不进行资本公积金转增股本，不送红股，剩余的未分配利润结转下一年度。

第二节 公司基本情况

1 公司简介

公司股票简况				
股票种类	股票上市交易所	股票简称	股票代码	变更前股票简称
A股	上海证券交易所	新宏泰	603016	无

联系人和联系方式	董事会秘书	证券事务代表
姓名	杜建平	陆佼
办公地址	无锡市惠山区堰新路18号	无锡市惠山区堰新路18号
电话	0510-83572670	0510-83572670
电子信箱	Andrew@newhongtai.com	jiao.lu@newhongtai.com

2 报告期公司主要业务简介

公司所属行业为制造业下属输配电及控制设备制造业，是国民经济的基础。

根据国家能源局发布的《2023年全国电力工业统计数据》，全国累计发电装机容量约29.2亿千瓦，同比增长13.9%。其中，风电装机容量约4.4亿千瓦，同比增长20.7%；太阳能发电装机容量

量约 6.1 亿千瓦，同比增长 55.2%。2023 年，全国 6000 千瓦及以上电厂发电设备利用小时 3592 小时，比上年同期减少 101 小时。全国主要发电企业电源工程建设投资完成 9675 亿元，同比增长 30.1%。电网工程建设投资完成 5275 亿元，同比增长 5.4%。十四五规划、“双碳”、“新能源”、“新基建”等国家密集出台的发展战略和产业政策给行业带来了新的需求和机遇。在国家宏观经济和行业政策的促进下，在“双碳”经济的影响下，国内电网改造带动能效产品的需求急剧增长，为输配电及控制设备制造企业提供了广阔的发展空间；同时随着技术升级及产业变革，输配电及控制设备在新能源光伏、风电、充电桩、储能、轨道交通、数据中心、新型基础设施等新兴领域上的应用增强，具有良好的市场前景。

（一）主营业务

公司主营业务为断路器关键部件、低压断路器及刀熔开关的研发、生产与销售，是目前我国断路器行业中关键部件配套研发、制造、服务能力领先的企业之一。经营范围为电器产品，模塑材料及模塑制品的研发，技术服务和技术转让，开关控制设备、微电机、金属模具、模塑材料、模塑制品的制造、加工，电子、电器元器件的制造、加工等。主要产品包括低压断路器、断路器配套用 BMC/SMC 模塑绝缘材料及制品、微型电机及电动操作机构、刀熔开关等。

（二）主要产品及其用途

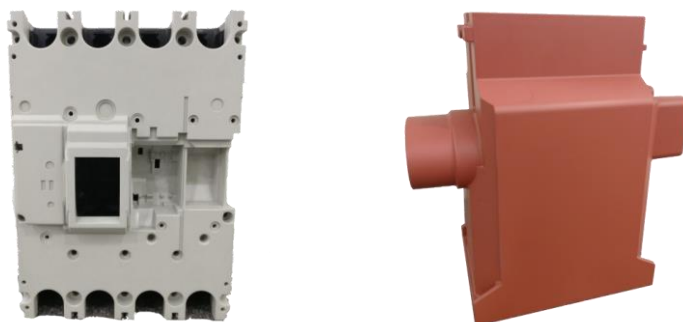
1、低压断路器

公司生产的低压断路器主要有塑料外壳式断路器和万能式断路器两大系列，广泛应用于额定电流 16A-8000A 的配电网中，具有智能保护、计算机通讯等功能，是低压电器中结构复杂、技术含量与经济价值较高的产品，在低压配电系统和电力行业中被广泛使用。



2、模塑绝缘制品

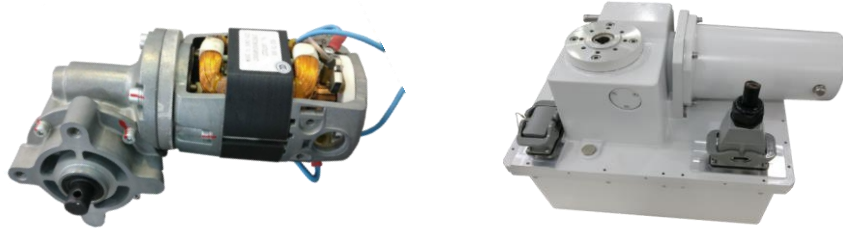
断路器用 BMC/SMC 模塑绝缘制品，主要用于高低压断路器及其他低压电器中，具有绝缘、灭弧、阻燃等功能，公司具备从 BMC/SMC 的材料研发、模具制造到产品成型的一整套行内领先的生产设备和工艺技术，可以为客户提供综合解决方案。



3、电机及电动操作机构

公司生产的微型电机主要有 HDZ 断路器用交直流两用电机和 ZYJ 系列永磁直流电机，电动操作机构主要有 CD 型、ADW 型等四个系列，功率范围为 25W-1000W，广泛应用于各类高、低压断路

器中，起到储能及远程操控等功能。



（三）经营模式

1、生产模式

公司采用“接单生产、适量库存”的生产模式。由于公司下游客户需求具有较为明显的小批量、多品种、多批次的特征，因此公司主要结合下游客户订单以及产品生产周期安排生产计划，并及时跟踪客户需求的变化对生产计划进行动态调整。对于需求量较为稳定的产品，公司安排适度的库存以快速响应下游市场的需求。

2、销售模式

公司针对不同产品采用不同的销售模式：

公司针对模塑绝缘制品、电机及电操等主要为低压电器做配套的关键零部件采用了直接面对电器厂商为主的销售模式，形成了“沟通交流—样品试制—样品验证—小批量供货—大批量采购”的定制模式。这种方式既获得了客户的认可也提高了客户对公司产品的依赖感和信任度，有利于公司与客户建立长期合作伙伴关系。

低压断路器采用直销为主、经销为辅的销售模式。直销是公司低压断路器销售的主要方式，一部分低压断路器以 ODM 模式直接销售给其它低压断路器生产厂家，另外一部分以公司自主品牌销售给客户。经销模式是以区域为单元进行授权经销商销售本公司自主品牌产品。

公司销售有面向国内客户的销售也有面向国外客户的销售，所有的销售方式均由公司营销部负责。

3、采购模式

由生产部根据产品销售订单要求的交货时间，由计划科在 ERP 系统中进行物料需求计划，形成订单所需的采购物料及要求到货时间，生产科承接生产部下发的采购订单，同时传递给供应商采购信息。供应商须在 2 个工作日内回复是否能满足本批订单，从而保证物料及时供应并提高库存周转率，建立安全可靠的供应平台。

3 公司主要会计数据和财务指标

3.1 近 3 年的主要会计数据和财务指标

单位：元 币种：人民币

	2023年	2022年	本年比上年 增减(%)	2021年
总资产	1,065,426,344.66	1,033,649,253.94	3.07	1,016,292,604.53

归属于上市公司股东的净资产	831,422,541.34	808,632,732.26	2.82	786,498,999.66
营业收入	632,473,127.61	614,561,983.01	2.91	554,695,347.03
归属于上市公司股东的净利润	68,719,409.08	67,101,217.60	2.41	52,981,200.97
归属于上市公司股东的扣除非经常性损益的净利润	63,043,970.08	61,519,169.71	2.48	43,704,690.46
经营活动产生的现金流量净额	117,295,606.38	84,544,649.81	38.74	48,748,710.70
加权平均净资产收益率(%)	8.38	8.49	减少0.11个百分点	6.66
基本每股收益(元/股)	0.46	0.45	2.22	0.36
稀释每股收益(元/股)	0.46	0.45	2.22	0.36

3.2 报告期分季度的主要会计数据

单位：元 币种：人民币

	第一季度 (1-3月份)	第二季度 (4-6月份)	第三季度 (7-9月份)	第四季度 (10-12月份)
营业收入	145,512,370.21	176,573,177.22	155,952,325.63	154,435,254.55
归属于上市公司股东的净利润	14,799,741.58	19,670,791.18	16,649,889.26	17,598,987.06
归属于上市公司股东的扣除非经常性损益后的净利润	13,225,456.30	19,013,811.92	15,051,434.21	15,753,267.65
经营活动产生的现金流量净额	21,790,578.69	28,454,609.18	13,583,667.69	53,466,750.82

季度数据与已披露定期报告数据差异说明

适用 不适用

4 股东情况

4.1 报告期末及年报披露前一个月末的普通股股东总数、表决权恢复的优先股股东总数和持有特别表决权股份的股东总数及前 10 名股东情况

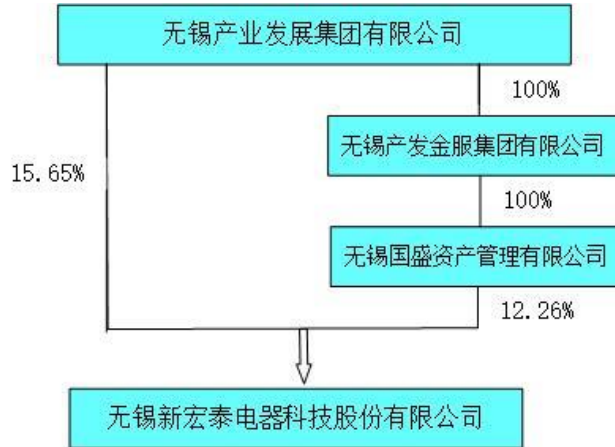
单位：股

截至报告期末普通股股东总数(户)	9,835					
年度报告披露日前一月末的普通股股东总数(户)	9,729					
截至报告期末表决权恢复的优先股股东总数(户)	0					
年度报告披露日前一月末表决权恢复的优先股股东总数(户)	0					
前 10 名股东持股情况						
股东名称	报告期	期末持股数	比例	持有有	质押、标记或冻结情	股东

(全称)	内增减	量	(%)	限售条件的股份数量	况		性质
					股份状态	数量	
赵敏海	0	26,250,000	17.72	0	冻结	9,000,000	境内自然人
无锡产业发展集团有限公司	0	23,185,000	15.65	0	无	0	国有法人
无锡国盛资产管理有 限公司	0	18,168,750	12.26	0	无	0	国有法人
赵汉新	-3,200	8,691,450	5.87	0	冻结	8,691,450	境内自然人
沈华	0	4,950,000	3.34	0	无	0	境内自然人
高岩敏	0	4,221,800	2.85	0	无	0	境内自然人
万涛私募基金管理(海 南)有限公司一万涛私 募成长五期私募证券 投资基金	852,500	1,550,000	1.05	0	无	0	境内非 国有法人
庞宪珍	624,000	1,437,000	0.97	0	无	0	境内自 然人
樊登鉴	244,900	972,200	0.66	0	无	0	境内自 然人
万涛私募基金管理(海 南)有限公司一万涛私 募易我私募证券投资 基金	868,000	868,000	0.59	0	无	0	境内非 国有法人
上述股东关联关系或一致行动的 说明	赵敏海、赵汉新、沈华为一致行动人；无锡产业发展集团有限公司、无锡国盛资产管理有限公司为一致行动人。						
表决权恢复的优先股股东及持股 数量的说明							

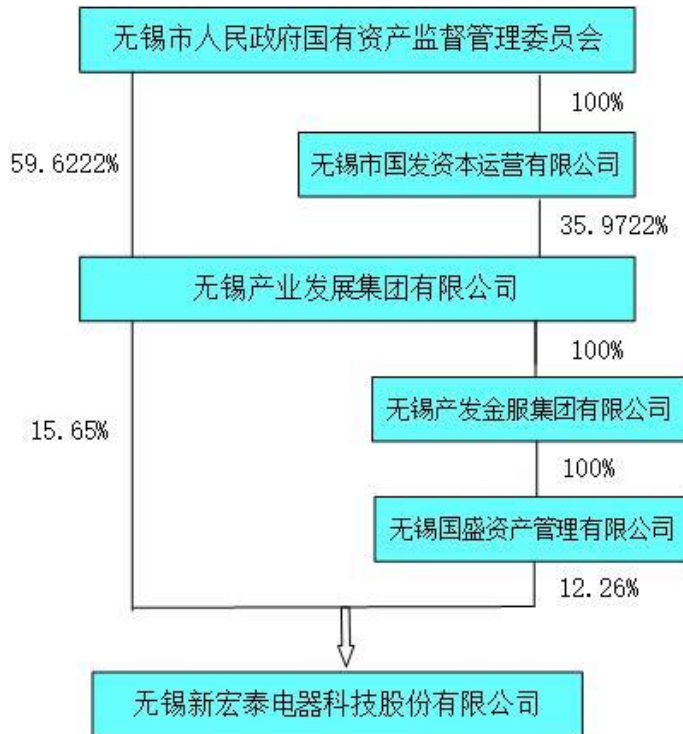
4.2 公司与控股股东之间的产权及控制关系的方框图

√适用 □不适用



4.3 公司与实际控制人之间的产权及控制关系的方框图

适用 不适用



4.4 报告期末公司优先股股东总数及前 10 名股东情况

适用 不适用

5 公司债券情况

适用 不适用

第三节 重要事项

1 公司应当根据重要性原则，披露报告期内公司经营情况的重大变化，以及报告期内发生的对

公司经营情况有重大影响和预计未来会有重大影响的事项。

2023 年度，公司实现营业总收入 6.32 亿元，同比增长 2.91%；归属于上市公司股东的净利润 6,871.94 万元，同比增长 2.41%。归属于上市公司股东的净资产 8.31 亿元，比年初增长 2.82%。

2 公司年度报告披露后存在退市风险警示或终止上市情形的，应当披露导致退市风险警示或终止上市情形的原因。

适用 不适用