

公司代码：600562

公司简称：国睿科技

国睿科技股份有限公司
2023 年年度报告摘要

第一节 重要提示

- 1 本年度报告摘要来自年度报告全文，为全面了解本公司的经营成果、财务状况及未来发展规划，投资者应当到上海证券交易所 www.sse.com.cn 网站仔细阅读年度报告全文。
- 2 本公司董事会、监事会及董事、监事、高级管理人员保证年度报告内容的真实性、准确性、完整性，不存在虚假记载、误导性陈述或重大遗漏，并承担个别和连带的法律责任。
- 3 公司全体董事出席董事会会议。
- 4 大华会计师事务所（特殊普通合伙）为本公司出具了标准无保留意见的审计报告。
- 5 董事会决议通过的本报告期利润分配预案或公积金转增股本预案

公司 2023 年度拟以实施权益分派股权登记日登记的总股本为基数分配利润，分配方案为：公司向全体股东每 10 股派发现金红利 1.45 元（含税）。截止 2023 年 12 月 31 日，公司总股本 1,241,857,840 股，以此计算合计拟派发现金红利 180,069,386.80 元（含税）。本年度公司现金分红占当年归属于公司股东净利润的比例为 30.05%。

第二节 公司基本情况

1 公司简介

公司股票简况				
股票种类	股票上市交易所	股票简称	股票代码	变更前股票简称
A股	上海证券交易所	国睿科技	600562	高淳陶瓷

联系人和联系方式	董事会秘书	证券事务代表
姓名	王凯	陆亚建
办公地址	南京市建邺区江东中路359号	南京市建邺区江东中路359号
电话	025-52787052	025-52787053
电子信箱	dmbgs@glarun.com	dmbgs@glarun.com

2 报告期公司主要业务简介

雷达装备及相关系统

军用雷达领域，作为获取战术情报的主要手段，雷达在国防军事领域占据重要的战略地位，

广泛应用于警戒、引导、武器制导、侦查和航行保障等用途。近年来由于国际热点地区冲突的不断加剧、边境保护和早期威胁识别需求的增加，各国进一步提升军费投入，军用雷达国际市场规模保持稳步增长的态势。党的二十大提出打造强大战略威慑力量体系，增加新域新质作战力量比重，巩固提高一体化国家战略体系和能力，加强国防科技工业能力建设。军事强国建设的需求有力推动我国军用雷达等领域实力不断增长，军用雷达市场有望进一步扩大。民用雷达领域，鉴于雷达的高精度探测能力使其在空中管制、气象服务、资源开发、环境保护等领域拥有着巨大的应用空间，广泛服务于公共气象、应急管理、防灾减灾、城市运行及交通、水利、电力等行业。由于恶劣天气的增加，现有天气雷达站网已逐步难以满足要求，国务院提出加快构建由气象卫星、测雨雷达、雨量站和水文站组成的雨水情监测预报“三道防线”，对新一代天气雷达网和风廓线仪探测网的需求迫切，气象雷达市场前景广阔。随着雷达技术、计算机技术和电子元器件的不断升级，空管监视技术与信息技术充分融合，推动空管雷达产业向全固态、双冗余、无人值守等方向发展，空管雷达市场保持稳定增长。同时，近期国家出台了发展低空经济相关政策，空管雷达、气象雷达以及低空监视雷达作为低空经济基础设施的一部分，展现出更为广阔的发展空间。

工业软件及智能制造

党的二十大报告提出，建设现代化产业体系，坚持把发展经济的着力点放在实体经济上，推进新型工业化，加快建设制造强国、质量强国、航天强国、交通强国、网络强国、数字中国。工业软件作为智能制造的重要基础和核心支撑，对于推动我国制造业转型升级、实现制造强国具有重要的战略意义。工业软件是推动制造业高质量发展的核心要素，是推进工业数字化转型的重要手段，是智能制造的灵魂。随着全球工业步入信息化与智能化转换的关键时期，工业软件和智能制造已经渗透到工业领域的核心环节，成为现代产业体系中不可或缺的“大脑”。一方面，随着国际贸易局势不断紧张，国内企业有着巨大的国产替代成长空间，行业处于快速发展的时代风口。另一方面，国家层面对工业软件给予了更高的重视和更多的政策扶持，持续加大技改投入，以“智改数转网联”加快数实深度融合，我国工业软件市场将保持高速增长的态势。

智慧轨交

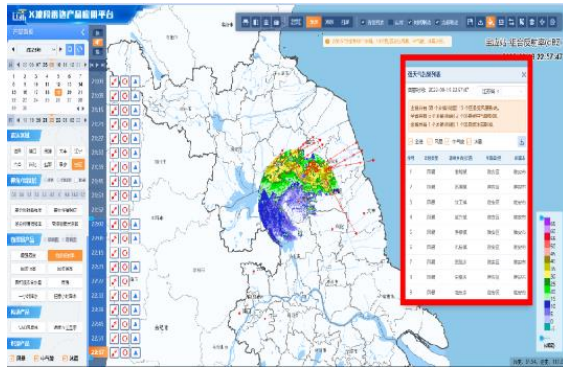
城市轨道交通经过 20 余年的发展，多条线路开始进入改造期，巨大的运营里程带来的信息化改造与智慧化业务需求的剧增，给轨道交通产业带来新的发展机会。与此同时，各地地铁公司在追求高质量完成建设的同时，关注高质量运营，提出了各种类型的管理信息化系统建设和智能运维系统建设的需求，加快信息技术和城轨业务的融合。“互联网+城轨交通”正在衍生出崭新的数字化、信息化、智慧化的新技术、新业态、新模式，覆盖建设、运营、资源开发等阶段的智慧城轨产品市场需求持续增长。

公司聚焦主业，着力发展雷达装备及相关系统、工业软件及智能制造、智慧轨交，持续加大关键核心技术研发投入，不断提升自主创新能力。

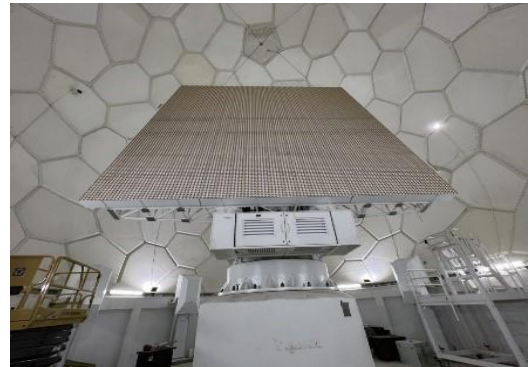
雷达装备及相关系统板块，公司围绕国家重大战略需求及民生重点领域开展生产经营，雷达及系统产品覆盖国际化经营、军工电子、公共气象、应急管理、交通、水利、电力等多个领域，为国内外用户提供全谱系预警探测装备，为气象、空管、应急管理等部门以及新能源电力、水利、交通运输等国民经济行业，提供从气象探测装备到大数据处理应用的整体解决方案。

经过多年创新发展，公司形象和市场地位稳步提升，已经成为雷达技术的行业引领者。公司主动承担“中国雷达走向世界”的重任，积极响应“一带一路”倡议，与合作伙伴建立了长期业务关系。推动技术创新，开展科技攻关，将新一代雷达技术成功应用于民用雷达领域，攻克大型相控阵天气雷达技术，积极开展 X 波段相控阵天气雷达及应用系统的研制，持续引领气象雷达技术的发展；基于物联网、人工智能与大数据分析等技术，率先谋划“雷达+系统”整体解决方案布局，为气象防灾减灾提供有力支撑；在二次雷达 S 模式协同监视与数据链、雷达信号处理、大数据挖掘等多个领域持续开展技术攻关，确保在空管雷达装备与系统领域保持技术领先优势。同

时布局综合保障领域，顺利完成多套雷达大修等项目交付。



协同观测系统



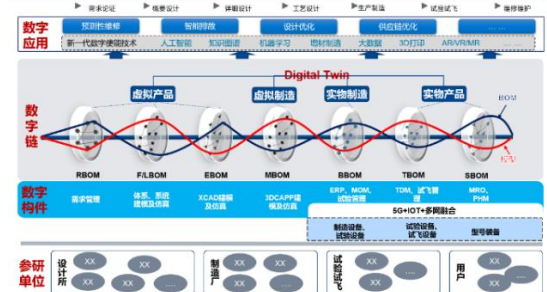
S波段相控阵天气雷达

工业软件及智能制造板块，公司围绕产品全生命周期主线打造丰富的工业软件产品组合，为用户提供智慧企业整体解决方案，在航空、航天、船舶、国防电子、兵器、核能、汽车、民用电子等行业 400 余家企业的多个重点装备研制生产和服务保障中成功应用。通过核心产品（工业软件、智能装备）、多层次解决方案（智能车间、智慧企业、制造云服务）的并行推进和融合发展，全面满足企业数字化、网络化、智能化的转型需求。

公司帮助工业企业利用信息技术打造高效顺畅的产品全生命周期数字链，并通过自身的技术和服 务，将领先的智能制造理念和最佳实践融入信息化系统中。持续加强系统工程建模、数字孪生、虚实仿真等现代信息技术与先进制造业技术的深度融合，积极探索核心产品国产化替代路径。凭借出色的自主创新能力打造了自主工业软件品牌 REACH 睿知和智能制造装备品牌 REASY 睿行系列产品，为离散型制造业的转型升级和提质增效提供有力支撑，致力于成为中国领先的“自主工业软件和智造解决方案提供商”。



智能制造基础数字平台



REACH.PLM 总体架构

智慧轨交板块，面向智慧城轨在智慧运输组织、智能列车运行、智能运维安全、智慧网络管理等方面的建设需求，公司推出数字化智慧轨交产品，利用 5G、云平台、大数据、探测感知等技术，实现列车运行更智能、运维管理更智慧，驱动轨道交通进入智能化的高质量发展轨道。

公司以信号系统为核心，持续进行新一代自主信号技术产品迭代升级，提升列车运行安全与效率，降低能耗；同时推进轨道交通产品信息化、智能化应用，带动轨道交通产业数字化转型升级，提高轨道交通产业智能化水平；加快自主研发布局，围绕探测感知、信息安全核心技术攻关，实现国产化产品替代，致力成为轨道交通信号和信息化系统解决方案核心供应商和服务商，实现轨道交通产业高质量、可持续发展。



南京地铁设备设施综合运维平台



南京7号线-无人驾驶信号系统

3 公司主要会计数据和财务指标

3.1 近3年的主要会计数据和财务指标

单位：元 币种：人民币

	2023年	2022年	本年比上年 增减(%)	2021年
总资产	8,971,714,953.22	8,187,291,046.65	9.58	7,213,270,797.96
归属于上市公司股东的净资产	5,550,693,752.04	5,106,192,870.39	8.71	4,713,046,990.34
营业收入	3,282,072,426.60	3,224,906,317.03	1.77	3,432,159,755.02
归属于上市公司股东的净利润	599,211,486.91	549,254,516.09	9.10	525,933,613.94
归属于上市公司股东的扣除非经常性损益的净利润	577,780,362.18	521,859,874.63	10.72	465,104,857.94
经营活动产生的现金流量净额	414,413,125.91	440,706,946.45	-5.97	26,661,751.48
加权平均净资产收益率(%)	11.27	11.22	增加0.05个百分点	11.70
基本每股收益(元/股)	0.48	0.44	9.09	0.42
稀释每股收益(元/股)	0.48	0.44	9.09	0.42

3.2 报告期分季度的主要会计数据

单位：元 币种：人民币

	第一季度 (1-3月份)	第二季度 (4-6月份)	第三季度 (7-9月份)	第四季度 (10-12月份)
营业收入	572,418,854.61	985,921,175.72	566,422,923.94	1,157,309,472.33
归属于上市公司股东的净利润	112,482,858.97	222,621,380.88	58,588,902.95	205,518,344.11
归属于上市公司股东的扣除非经常性	111,069,888.66	214,908,351.59	58,323,025.66	193,479,096.27

损益后的净利润				
经营活动产生的现金流量净额	-297,257,007.21	73,209,879.24	-53,975,291.98	692,435,545.86

季度数据与已披露定期报告数据差异说明

适用 不适用

4 股东情况

4.1 报告期末及年报披露前一个月末的普通股股东总数、表决权恢复的优先股股东总数和持有特别表决权股份的股东总数及前 10 名股东情况

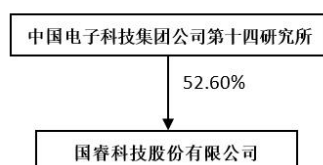
单位：股

截至报告期末普通股股东总数（户）		30,950					
年度报告披露日前上一月末的普通股股东总数（户）		34,690					
截至报告期末表决权恢复的优先股股东总数（户）		0					
年度报告披露日前上一月末表决权恢复的优先股股东总数（户）		0					
前 10 名股东持股情况							
股东名称 （全称）	报告期内增 减	期末持股数 量	比例 （%）	持有有限 售条件的 股份数量	质押、标 记或冻结 情况		股东 性质
					股份 状态	数 量	
中国电子科技集团公司第十四研究所	0	653,238,756	52.60	0	无		国有法人
中电国睿集团有限公司	0	119,080,559	9.59	0	无		国有法人
中电科投资控股有限公司	0	44,630,483	3.59	0	无		国有法人
宫龙	0	25,789,210	2.08	0	无		境内自然人
李道安	5,960,000	12,060,000	0.97	0	无		境内自然人
华泰优逸五号混合型养老金产品—中国银行股份有限公司	0	9,780,000	0.79	0	无		境内非国有法人
中国农业银行股份有限公司—大成睿享混合型证券投资基金	8,697,860	8,697,860	0.70	0	无		境内非国有法人
香港中央结算有限公司	-495,496	7,938,325	0.64	0	无		境内非国有法人
北京华夏智讯技术有限公司	-1,405,000	7,338,102	0.59	5,828,735	无		境内非国有法人
上海巽潜投资管理合伙企业（有限合伙）	-3,322,800	6,645,781	0.54	6,645,721	无		境内非国有法人

上述股东关联关系或一致行动的说明	中国电子科技集团公司第十四研究所、中电国睿集团有限公司、中电科投资控股有限公司为中国电子科技集团有限公司的全资子企业。
表决权恢复的优先股股东及持股数量的说明	/

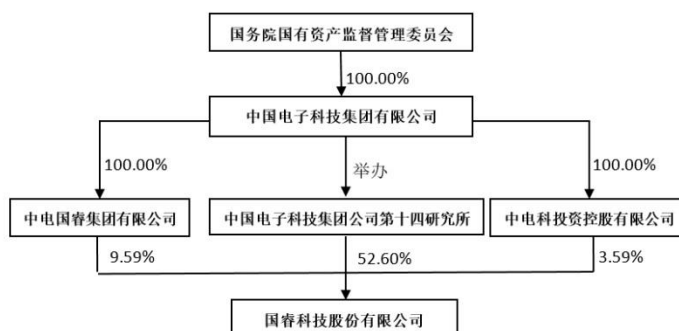
4.2 公司与控股股东之间的产权及控制关系的方框图

适用 不适用



4.3 公司与实际控制人之间的产权及控制关系的方框图

适用 不适用



4.4 报告期末公司优先股股东总数及前 10 名股东情况

适用 不适用

5 公司债券情况

适用 不适用

第三节 重要事项

1 公司应当根据重要性原则，披露报告期内公司经营情况的重大变化，以及报告期内发生的对公司经营情况有重大影响和预计未来会有重大影响的事项。

本报告期公司实现营业收入 328,207.24 万元，同比增长 1.77%。实现归属于上市公司股东的净利

润 59,921.15 万元，同比增长 9.10%。

2 公司年度报告披露后存在退市风险警示或终止上市情形的，应当披露导致退市风险警示或终止上市情形的原因。

适用 不适用