

证券代码：301091

证券简称：深城交

公告编号：2023-007

# 深圳市城市交通规划设计研究中心股份有限公司

## 2022 年年度报告摘要

## 一、重要提示

本年度报告摘要来自年度报告全文，为全面了解本公司的经营成果、财务状况及未来发展规划，投资者应当到证监会指定媒体仔细阅读年度报告全文。

所有董事均已出席了审议本报告的董事会会议。

天健会计师事务所（特殊普通合伙）对本年度公司财务报告的审计意见为：标准的无保留意见。

本报告期会计师事务所变更情况：公司本年度会计师事务所为天健会计师事务所（特殊普通合伙），未发生变更。

非标准审计意见提示

适用 不适用

公司上市时未盈利且目前未实现盈利

适用 不适用

董事会审议的报告期利润分配预案或公积金转增股本预案

适用 不适用

公司经本次董事会审议通过的利润分配及资本公积转增股本预案为：以 208,000,000 股为基数，向全体股东每 10 股派发现金红利 0.60 元（含税），送红股 0 股（含税），以资本公积金向全体股东每 10 股转增 5 股。

董事会决议通过的本报告期优先股利润分配预案

适用 不适用

## 二、公司基本情况

### （一）公司简介

股票简称	深城交	股票代码	301091
股票上市交易所	深圳证券交易所		
联系人和联系方式	董事会秘书	证券事务代表	
姓名	徐惠农		
办公地址	深圳市南山区粤海街道深圳湾科技生态园二区 9 栋 B 座 10 层、11 层、24 层		
传真	0755-83949389		

电话	0755-86729876	
电子信箱	ir@sutpc.com	

## （二）报告期主要业务或产品简介

### 1、公司主要业务及产品体系

深城交坚持以“让交通与城市更美好”为使命，围绕基础设施数字化、网联化、绿色化、韧性化的行业发展趋势，持续推动业务数字化转型升级，数字化业务合同、营收占比逐年提升，2022年数字化业务成为新的业绩增长点，实现营业收入36,027.05万元，较上年同期增长27.25%，合同额83,506.62万元，较上年同期增长70.71%。在持续推动数字化业务升级过程中，深城交深刻意识到专业技术服务和计算机技术相结合的人机交互模式，能够更大幅度的发挥专业化能力以及数字化平台的赋能提升作用，逐步形成了以“CIM+BIM+TIM”的数字孪生底座为桥梁媒介，“数字化平台+专业化服务”的业务组合模式，重点围绕城市交通政策规划与综合治理、重大工程设计与新基建、基础设施监检测与运维、数字化城市管理与运营服务“4”大板块专业服务，为客户创造“数-规-建-养-运”的全周期核心价值。基于上述业务模式，公司推动包括组织优化调整、研发体系完善、人员能力建设、人力资源池调配、LTC 流程体系等一系列变革举措，持续推动“专业化、平台化、国际化”的组织能力建设。

报告期内，公司依托数字化积累实现了业务能力全面升级，主要包括以下几个方面：

### 2、升级“CIM+BIM+TIM”数字孪生底座

在传统交通大数据模型的基础上，构建“CIM+BIM+TIM”数字孪生平台，为客户建立城市级、通用型的数字孪生底座，实现全要素空间快速建模、多源异构数据治理及数字资产统一运营。数字孪生平台支持地形、建筑、道路、水系、管道等全要素，基于一体化仿真、BIM、CIM快速建模，通过BIM模型分级加载支持大体量大范围模型轻量化转换展示。同时，在数字空间底座上，叠加人口、岗位、商事主体、城市活动等信息，实现最全覆盖的多尺度空间数据融合应用，为交通运输政府管理部门及企业提供基于数字孪生的核心业务流程再造，支撑数字规划、数字基建、数字运营等业务，实现数据资产显性化、空间价值升级和城市可持续发展。

报告期内，公司承建的标杆项目案例：

**深圳市交通运输一体化智慧平台一期：**本项目为公司与华为等组成的联合体共同承接，项目金额9.74亿元，为全国首个城市级、全领域（覆盖海陆空铁、规建管运）的智慧交通大脑，平台支持接入2万

路设备接入，并预留 10 万路设备连接能力，未来将拓展接入全市所有交通物联网设备，全面构建面向未来的智能交通体系，赋能城市发展。



深圳市交通运输一体化智慧平台一期

**福建高速数字孪生及仿真决策平台：**本项目为全国首个省域高速公路数字孪生底座，该平台构建超过 10 万个二、三维静态数字孪生体，实现省域 6,156km 全高速网实时车流运行动态推演，将为规划决策、公路网设计与建设、智慧管控与安全应急、设施运营运维、高速出行服务提供全过程业务数据载体，实现“规建管运服”一张网协同运营。



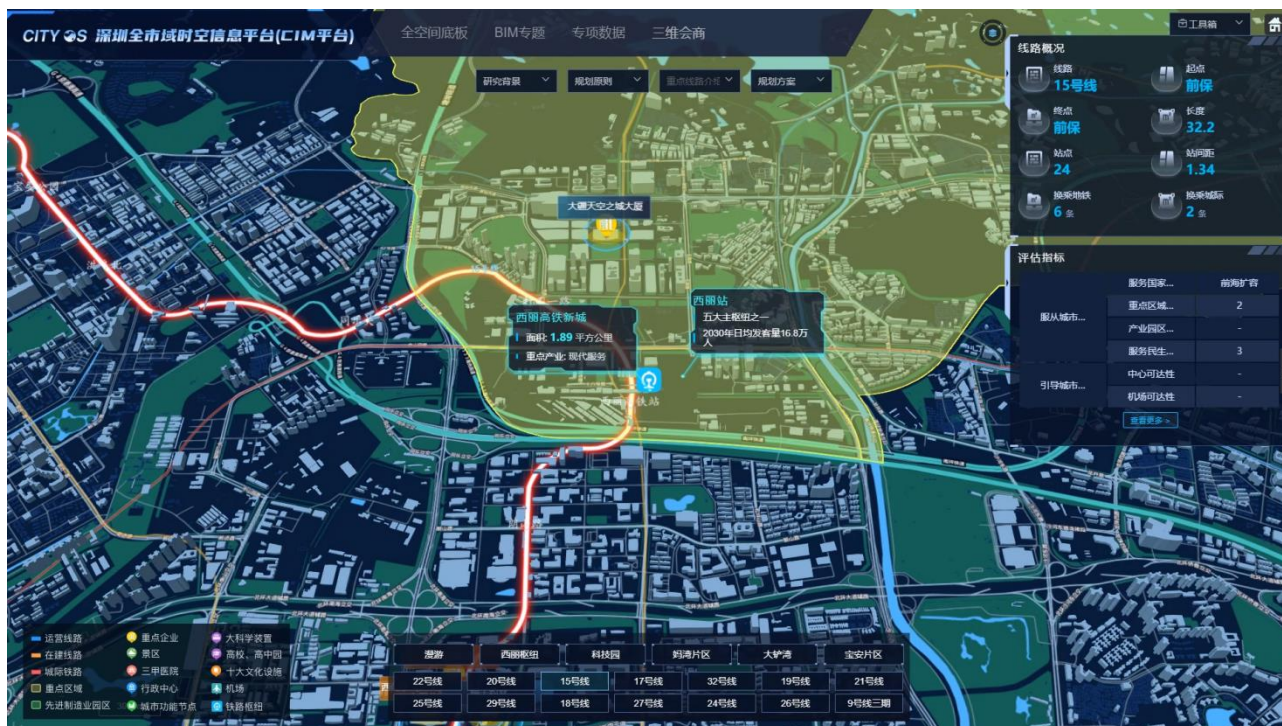
福建高速公路数字孪生平台

### 3、以数字化赋能升级规划咨询服务

深城交依托国内顶级的交通规划、城市设计、投融资开发和综合治理等专业化人才团队，以及长期积累的融合宏中微观交通模型及 CIM 工具平台，为城市高层决策者提供城市级的规划政策及交通治理，面向重点片区城市综合开发服务以及面向运营的片区级规划及综合治理。改变传统以经验与小数据为基础的规划模式，依托 CIM 数字资产平台，支撑交通规划政策咨询、城市综合开发咨询等多类型专业规划咨询服务，引领数据驱动、平台支撑的新一代规划模式。

本报告期内，标杆案例如下：

**深圳市轨道五期轨道网络建设规划：**率先应用全市级 CIM 数字孪生平台，通过全面整合多源数据，实现多规融合“一张蓝图”，为各条线路沿线用地、客流及相关设施空间关系提供可视化分析，提供发展现状、客流量对比、覆盖率、综合效益的快速评估和精准网络测试，支撑超 640km 轨道、500km 国铁、220km 城际轨道网络科学决策。



基于 CIM 编制的深圳轨道五期建设规划

**深圳市西丽综合交通枢纽概念及主体建筑设计：**该项目由公司参与联合体设计的“共赢的纽带”方案中标，通过融入基础数据、规划管控、BIM 模型、城市建设等多维数据，依托数字空间基础底座，公司体系化支撑涵盖枢纽交通、建筑、设施等于一体的片区综合设计咨询。



西丽综合交通枢纽片区站城一体化设计

**长春市城市交通综合治理一揽子项目：**该项目是公司“数字平台+专业服务”的整体解决方案在全国实现复制的成功实践。报告期内，公司为长春市提供了《长春市快速路系统交通改善方案及仿真评估》、《长春市公共交通优先两年行动方案》、《长春市交通综合治理两年行动方案及重点区域交通改善方案》、《长春交通信号配时服务项目》等一揽子项目，通过专业化、数字化、伴随式的贴身服务解决业主痛点。在报告期内，通过系统性的综合治理，长春市高峰期全市交通拥堵指数降低约 13%、全网平均车速提高约 11%、关键拥堵节点拥堵指数降低约 15%、学校周边交通秩序有效改善、公交可靠度和舒适度有效提升（东部快速路公交快线提速 60%，日均客流超 2 万人次）。

#### 4、面向全业务链条的重大工程设计与新基建

公司在发挥“交通+设计+景观+智慧”多专业协同优势的基础上，针对高度城市化复杂地区的重大基建工程以及新基建，依托数字化平台能力以及涵盖设计、项目管理、检测、监理、造价多专业全链条业务能力，为客户提供重大通道设计、新基建集成建设以及全过程咨询，推动城市交通基础设施高质量建设与运营管理提升。

报告期内，公司完成的标杆项目包括：

**深圳南山望海路快速化改造工程设计：**望海路快速化改造将连通前海蛇口自贸片区，是粤港澳大湾区加快基础设施互联互通的标杆项目。本项目在方案决策阶段即引入工程设计专业力量，全过程应用 BIM+GIS 模型辅助设计，突出“交通+景观+智慧”多专业优势，采用设计师负责制统筹衔接总体设计、初

步设计、施工图设计和施工管理、检测运维等全周期管理，为客户提供多专业融合的重大基建工程设计服务。

**儋州工业园滨海新区连接线（通海大道）工程设计：**是公司首次牵头设计的特大转体桥工程,通海大道延长线作为连接儋州环滨海新区与王五产业园两大组团间中长距离客运交通的交通性主干道，承担客运交通、公共交通、慢行交通复合交通功能的交通走廊，其桥梁段总长约 1.03km，高架桥上跨现状海南环岛高铁，涉铁主桥采用 2\*85m 转体 T 型刚构桥，总重量 3 万吨，规模位列全国前三。

**深圳智能网联交通测试示范平台（土建工程）EPC 项目：**报告期内公司承担智能网联交通测试示范平台 EPC 建设工程，是公司在智能网联平台建设、集成实施、运营服务全业务链条的能力的重要组成部分，建设范围涉及封闭、半开放、开放三大测试区，占地面积 4.43 平方公里，建设内容包含交通工程、交通疏解工程、绿化工程、电气工程、智慧路灯工程、智能化配套工程、交通监控工程等。通过模拟行人车辆等交通参与者要素，信号灯、标志牌、道路标线等交通环境要素，以及 5G、LTE-V、高精度定位等信息环境要素，满足智能网联环境感知、决策规划、定位导航等核心系统以及整车测试需求。

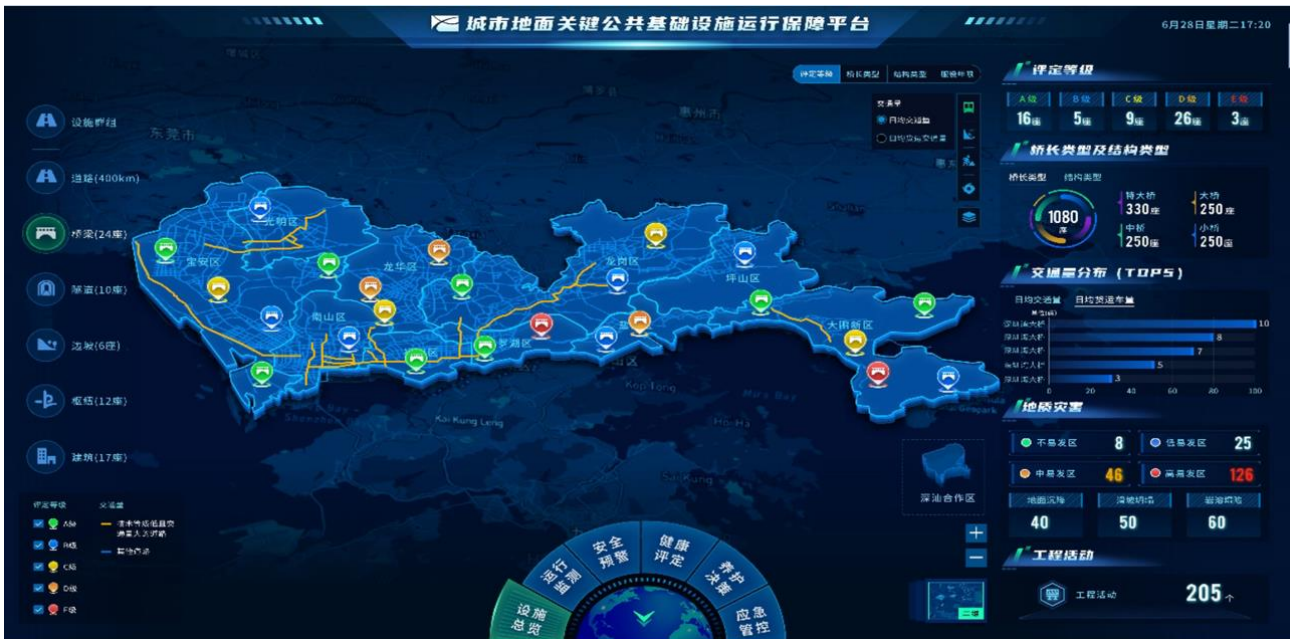
**坪山全域信控路口网联化改造及综合提升全过程工程咨询项目：**本项目为对坪山全域信控路口进行网联化改造和综合提升工程提供设计、造价、监理等全过程工程咨询服务，公司基于 BIM 技术构建多维度数据分析模型，并依托一流的行业资质实力和富有经验的专业技术团队，协同全资或控股公司检测中心、锦绣城造价、宝安监理等，提供工可研究、工程设计、工程造价、招标代理、工程监理、监检测、项目管理等全过程工程咨询服务，实现项目从立项、招投标、设计、建设、运营、运维等全周期专业管理。

## 5、基础设施数字化监检测与运维服务

围绕城市交通基础设施智慧化、韧性化管理运维需求，依托深城交全资子公司检测中心在设施监检测领域的行业积累，以及在 TIM 平台、智慧化监检测方面的技术创新，深城交全面升级智慧化监检测及运维服务能力，为客户提供基于数字化平台的工程监检测、机电设施养护运维等服务。

报告期内，公司完成的标杆项目包括：

**深圳市交通运输一体化智慧平台一期-检测板块：**为深圳市 36 座桥梁、54 座边坡、4 座隧道提供结构监测，通过物联网平台及 BIM 建模，实现桥梁车辆荷载信息、桥位环境影响、桥梁结构受力与变形、水位变化等等运营状态信息的实时监测、分析和展示，为桥梁结构的性能状态评估提供基础数据，打造全国首个海滨城市交通基础设施长期性能观测网，成为我国首个城市级交通基础设施集群全要素、全天候、全感知平台。



深圳市交通运输一体化智慧平台

**口岸办一站式信息平台运营管理服务项目：**该项目为莲塘口岸信息平台及设备提供“一站式”专职运营管理，通过监控和管理现有的软硬件，掌握口岸车道实时通关状况，及时反映口岸车道设备运行状态和系统健康情况，从而为莲塘口岸车辆通关提供有力的保障。同时，该项目作为公司面向智慧口岸建设及通关业务流程数字化的突破奠定了基础。

## 6、依托数字化平台升级数字化运营服务

深城交在既有数字化平台建设业务的基础上，围绕城市基础设施数字化、网联化、绿色化、智能化，采用“平台+服务”的模式，为客户提供数字化运营服务。在 CIM 数字孪生平台及 TIM 交通运行平台的支撑下，为政府及交通运输企业提供城市级综合治理平台、城市级交通信号管控平台、高速/轨道网络级仿真决策平台、智能网联平台、设施单体/设施群健康主动监测运维平台等十余类平台及服务。报告期内，公司在轨道公交、信控服务、综合治理等业务板块均实现了标杆项目突破。

报告期内，公司承担的标杆项目包括：

**深圳市轨道交通网络运营控制中心（NOCC）二期工程管理云设备采购与集成服务项目：**项目内容包括管理云 IAAS 平台、管理云 PAAS 平台、管理云 SAAS 平台的设备采购、集成、设备安装；网络接入及测评服务等，是公司面向数字资产运营云控平台业务在城市轨道领域的突破，将提高公司城市交通数字运营和管控平台的开发及新基建集成的竞争优势，有利于增强公司轨道交通数字运营及管控市场影响力。



**智慧宝安交通提升工程二期项目：**该项目由公司与腾讯云联合体交付，建设内容包括智慧工程建设及应用平台建设，实现智慧赋能。通过可计算、可生长的区级共享交通数字孪生底座，连接所有数据，打造规划建设、综合治理、公交出行、运输安全监管、设施健康检测、综合监管服务等 6 大软件应用平台。助力宝安达成“现代化国际化创新型城市新中心、高质量发展智创高地、大湾区融合发展核心引擎”三项重大使命。

**顺德区道路交通信号智能化项目：**本项目集成了国内头部的信号机及云计算厂商技术能力，为顺德区智慧交通 2.0 助力升级。项目建成后显著提升了顺德区信号机联网与交通管理智能化水平，接入近 500 台不同品牌信号机，是国内采用“平台-设备”直连技术路线接入规模最大的统一信控平台实践；项目还深度融合了互联网大数据及海量算法为交警管理优化工作提供辅助决策，组建专业的配时调优团队为顺德交警提升城市道路交通管理水平，改善交通出行品质提供长期服务。

### （三）主营业务分析

报告期内，面对宏观环境复杂严峻的外部形势，公司持续以“数字化、区域化”为抓手，迎接挑战、把握市场机遇，始终围绕“十四五”既定战略，凝心聚力，积极应对区域市场环境变化，在外部市场环境不确定性的情况下取得了总体经营的稳步增长，同时聚焦“高质量发展”，以强内功的确定性应对外部环境的不确定性，加速重大科研项目与成果转化研发，全面数字化升级业务体系，强化内部管理提升，取得了良好的成绩，为未来发展夯实基础。

#### 1、技术领先：持续强化科研及研发能力，以“数字孪生平台”为代表的核心技术保持行业领先

报告期内，公司持续加大研发投入，2022 年发生研发费用 12,523.93 万元，较上年同期增长 13.19%，研发投入占营业收入的比例为 10.22%，较上年同期增长 0.68 个百分点。报告期内，公司新增立项 3 项国家重点研发计划项目，实现连续 5 年牵头 9 项国家级重大科研任务；成功牵头获批广东省数字孪生重点实验室，参与获批交通运输部综合交通运输理论交通运输行业重点实验室；成功担任全国信标委智慧城市标准工作组城市数字孪生专题组副组长单位，成功立项参编 2 项国家标准；获得各类奖项近百项，首次获得广东省科技进步一等奖和二等奖，是深圳市近 20 年来首个牵头获得省科技进步一等奖的市属国企，也是今年深圳市唯一牵头获得两项省科技进步奖的企业；知识产权谋篇布局、全面推进，发明专利授权量突破两百项，实现数量翻倍，成功获批龙华区知识产权优势企业，标志着深城交在知识产权建设方面进入新阶段，进一步提升了公司知识产权优势和核心竞争力；报告期内，公司按照深圳市国资委工作的统筹安排，积极申报并成功入选国务院国资委国企改革“科改示范企业”，成为深圳入选的 7 家企业之一。

公司多年来的持续科研成果积累，已转化成为行业领先的“数字孪生平台”应用，全面支撑了公司业务数字化升级，报告期内，公司在深圳轨道五期规划、福建高速数字孪生、深圳市运输一体化平台等多个标杆项目中应用“数字孪生平台”成果，收到业主广泛好评，并成为行业数字化应用标杆；与此同时，公司内部上线使用“深研云”数字化工具平台，已成为支撑规划、设计等业务的重要生产工具。



深研云数字化平台

## 2、业务突破：数字化成为业务主要增长点，区域化布局效果显现

报告期内，公司实现营业收入 122,580.23 万元，较上年同期增长 5.75%，其中数字化业务成为新的业绩增长点，实现营业收入 36,027.05 万元，较上年同期增长 27.25%；其中公司在广东省以外实现营收 28,123.24 万元，较上年同期增长 29.83%，区域布局战略效果显现。

报告期内，公司新签订合同金额 172,341.99 万元，较上年同期增长 16.80%，其中数字化业务合同额 83,506.62 万元，占总合同金额的 48.45%，较上年同期增长 70.71%，业务结构持续优化，报告期内，落地了 NOCC 二期工程管理云设备采购与集成服务项目采购、智慧宝安交通提升工程二期项目、深圳智能网联交通测试示范平台（土建工程）(EPC)项目、福建高速数字孪生及仿真决策平台等多个标杆项目。公司获评华为 2021 年度“最佳咨询规划合作伙伴”和“最佳总集合作伙伴”，在智慧交通领域建立了更强的生态伙伴及方案整合与被整合能力。此外，依托数字化赋能规划设计业务，创新业务模式，规划设计业务竞争力进一步增强，在规划设计业务行业整体低迷的环境下，规划咨询业务合同额 47,840.55 万元，占新签合同金额 27.76%，较上年同期增长 8.48%。

### **3、组织优化：围绕数字化及全产业链能力持续实施组织优化**

报告期内，公司围绕构建“专业化、平台化、国际化”组织的目标，按照打造“科研、生产、销售”的专业化组织以及平台化职能管理组织的要求进行组织优化调整。一是打造高定位高水平前瞻性的科研组织，构建“预研-转化-应用-产品”的闭环路径；二是构建优势整合的专业化生产组织，围绕专业化、数字化、工程化能力建设整合或增设专业部门，形成更深、更宽的技术、业务护城河；三是建立资源统筹与协同管理的区域组织，组建中国区区域组织，协同总部业务能力，强化区域市场销售组织能力；四是搭建高效运转平台化职能组织，实现战略、技术赋能牵引，质量 IT 运营管控，政企、财务、人力共享服务，行政、审计总体保障。

报告期内，公司重点数字化能力提升，建立面向全集团的资源能力调配机制，通过在智慧事业部建立 PDT+资源/能力中心矩阵式组织运作模式，推行资源买卖，养兵、用兵分离，沉淀专业能力，实现数字化能力的灵活调配，实现人力资源调用效率的进一步提升。

报告期内，公司与南京市城市与交通规划设计研究院股份有限公司（以下简称 南京城交院）达成股权合作协议，成为南京城交院控股股东。目前，深城交与南京城交院已积极开展战略与业务融合，整合后，深城交整体形成了“双智库品牌 + 专业化机构（科研+事业部+控股公司）+全国化服务”的集团化组织阵型。

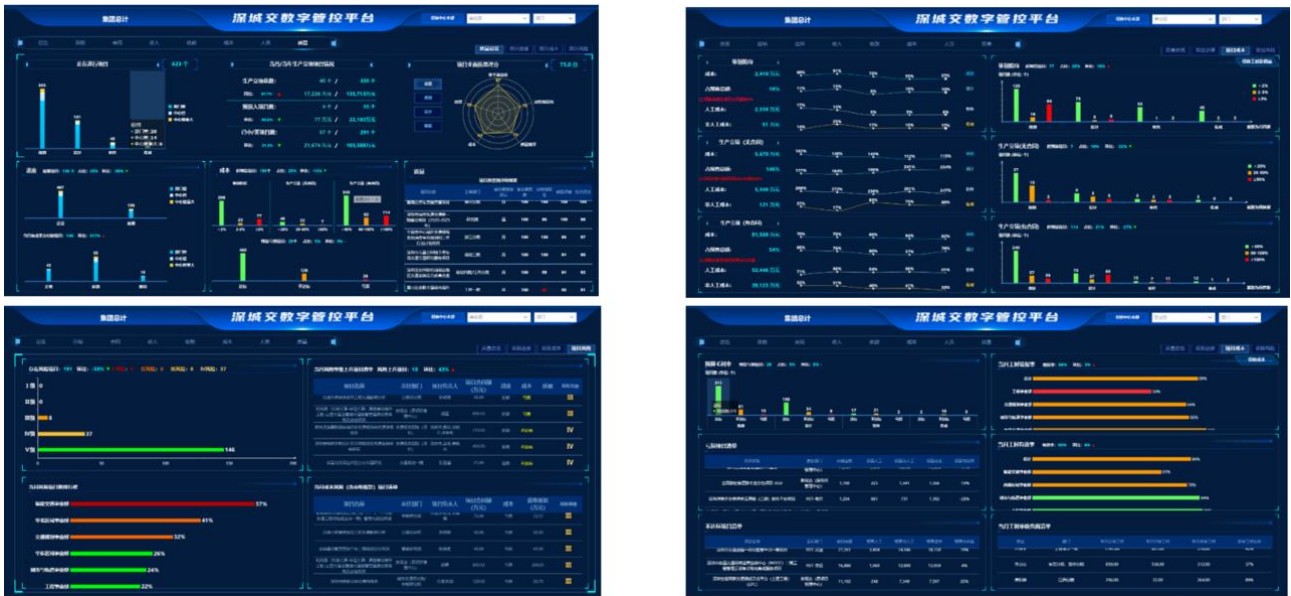
### **4、人才培养：推动全员数字化能力建设，形成“数字化+”专业化团队**

报告期内，公司围绕人才“选育用留”工作，提升团队数字化、专业化能力。一是成体系构建人才专业队伍能力，其中规划业务板块人员能力进一步向数字化、运营化能力转型；工程板块重点提升 BIM 应用能力以及专业化能力，构建专业配置齐全的技术团队，可独立承担路、桥、隧等市政大通道设计以及 BIM 开发应用、全过程咨询的全链条业务；IT 板块重点加强产品能力及平台研发能力建设，形成专业齐备的软件交付资源池。二是构建国家级人才领衔、省部级人才支撑、市区级人才中坚的高层次人才队伍，报告期内，1 人入选国家级科技创新领军人才，突破 3 人次入选自然资源部高层次科技创新人才工程（国土空间规划行业）创新团队、青年科技人才；三是重视引进、选拔、培育优秀人才，完善人才梯队，报告期内 2022 年共引进人才 266 人，包括关键人才 32 人，2022 年度共选拔干部 46 人，145 人完成职称评审（其中正高级 9 人，副高级 22 人）；

### **5、效率领先：构建面向大型数字化项目的运营管理体系，进一步提升经营确定性**

报告期内，公司持续推进“质量-进度-成本”全面质量评价及闭环改进管理机制，较好支撑项目综合效益显著提升。公司委托了国际知名咨询公司完成 LTC 流程体系变革咨询，成立变革委员会，统筹推进管

理变革各项工作，拉通职能管理协同机制，提升企业运转效率。报告期内，公司持续开展 LTC 流程体系建设，深入推进项目级“四算”、工时及损益管理、质量前置管理等，深入推动项目经理制，持续强化项目正向交付管理及质量、进度、成本等全面质量评价和风险预警，综合运用信息化手段提升管理效率，形成以业绩目标为牵引的大质量运营体系。



企业内部数字化管控平台

#### （四）业务模式与特点

##### 1、业务模式

1) 为客户提供基于数字化的“规划-设计-建设-运营”闭环的整体解决方案

在业务机会获取上，公司发挥多专业协同优势，形成了“城市交通整体解决方案”统筹策划模式，以为客户长期提供前瞻性的规划咨询服务为牵引，以工程设计和大数据智慧集成建设推动规划落地，并提供造价、监理、检测等全过程工程咨询服务，各业务之间在市场资源共享、客户需求理解、技术及数据支持、交付落地衔接等方面形成强有力的牵引和协同。

在业务获取方式上，公司的客户主要为城市交通建设及管理的相关政府部门及建设投资平台，涉及社会公共利益及国有资金投资，订单及合同主要通过招投标方式取得，部分法律法规没有强制要求进行招投标或金额较小的项目，客户通常会根据合作历史、技术水平和市场口碑，结合经济效益等因素综合考虑，在招投标法许可的范围内采用直接委托方式。公司依托立足深圳打造标杆项目建立了较好的示范效应和品牌声誉，赢得国内众多城市的主动邀请参与解决当地城市交通拥堵治理，谋划未来长远规划与新一代智慧交通系统的建设。

2) 跨业务高效协同交付机制，确保全过程质量可靠与风险可控

公司项目交付以“质量优秀”为前提，实行项目经理负责制。公司制定了基于资源池的内部跨业务部门高效协同交付机制，项目经理负责内部资源买卖与管理，对项目进度、质量、成本、风险管理负责并接受质量部的“大质量”管控，保障“质量可靠、业绩可见、利润可期、风险可控”。

规划咨询及设计业务，根据业务类型和项目重要程度确定不同的管理层级，按照公司的业务流程和质量管理体系制定方案，组建项目团队进行具体实施，并在完成内部评审后向甲方交付最终的规划方案、咨询报告、设计成果等，并获得甲方验收。公司将大数据分析和模型仿真技术应用于咨询与设计服务过程，通过技术手段进行问题挖掘和效果评判，为成果的分析决策提供量化分析支撑。

大数据软件及智慧交通业务，主要涉及到软件开发、系统集成、运营与运维服务等业务内容。公司软件的生产开发采取的是“通用平台及模块研发+定制化开发”的模式，即先通过研发形成内部的通用平台和标准化软件模块，再根据客户的个性化需求进行定制化二次开发并完成对外服务。系统集成具体业务模式为，在软件开发的基础上，配套采购自主研发（委外生产）的智慧多功能路灯杆、信控机、边缘计算网关等路侧智慧硬件，以及服务器、视频监控设备等品牌硬件，并进行软硬件的集成安装调试，同时根据项目的需求安排施工建设，由公司派出的项目管理人员进行管理，过程中存在劳务分包。运营与运维服务的主要模式系根据客户需求、组建专项服务团队，对交通信息系统进行日常维护，并基于系统承担参与部分业务流程操作的运营服务。

## **2、业务特点**

### **1) 以技术领先驱动竞争力提升**

深城交始终坚持以技术领先驱动竞争力提升，2018 年以来连续 5 年牵头承担城市交通大数据平台、城市基础设施智能检测与灾害防控、5G+车联网先导应用等多个国家重点研发计划和示范项目，建立了“感-知-算-判-治”为核心路径的闭环技术体系，通过自研交通全要素数字孪生平台，支持全要素空间快速建模、动态数据与静态空间分米级精度融合，为规划设计及运营业务升级及业务向大城建领域延伸提供平台化赋能；另一方面智慧各产品线持续研发及升级，逐步构建核心竞争力。

### **2) “平台+专业服务”保障实施效果**

通过构建数字平台全方位聚合城市及交通时空数据要素，充分应用数据价值赋能专业服务，可以精准科学进行城市交通规划与治理，实现城市的高品质发展。公司通过为客户构建数字化平台承接专业咨询成果与沉淀运行数据，并基于平台与数据提供专业服务团队直接参与日常运营，让平台与数据的价值充分挖掘并持续发挥出来，并以此带动公司商业模式的转型升级，从一次性项目型商业模式转型为持续性运营型商业模式，从而实现客户、公司、用户等多方共赢。

### **3) 多专业协同保障交付质量**

我国主要城市已进入高质量内涵式发展新阶段，要求不断提升城市交通治理现代化水平，逐步从规划引领发展迈向数据驱动治理、新旧基建融合建设，需要应用物联网、大数据、智能网联、人工智能等新兴技术，对服务商的综合专业技术能力要求更高。同时，业务的开展需要具备相关的行业资质、丰富经验，以及当地大量完整的土地、交通、环境、安全、经济等各方面的数据信息，在深入了解客户需求的前提下，多专业协同与标杆项目成功经验可为客户特定建设和发展需求提供综合性、领先性、可行性的解决方案，更能受到客户的青睐。公司拥有大城建（交通、城规、市政、景观、造价、监理等）+大IT（数据、算法、软件等）多专业团队，针对目标项目可快速构建多专业融合与协同的优势，赢得客户信赖并以实际效果巩固客户粘性。

## （五）主要会计数据和财务指标

### （1）近三年主要会计数据和财务指标

公司是否需追溯调整或重述以前年度会计数据

是 否

元

	2022 年末	2021 年末	本年末比上年末增减	2020 年末
总资产	3,090,277,210.66	2,994,221,642.65	3.21%	1,068,114,665.36
归属于上市公司股东的净资产	2,072,230,754.72	1,952,745,985.51	6.12%	407,969,100.88
	2022 年	2021 年	本年比上年增减	2020 年
营业收入	1,225,802,306.19	1,159,176,123.63	5.75%	1,088,753,359.24
归属于上市公司股东的净利润	160,372,415.08	160,189,351.95	0.11%	149,060,677.71
归属于上市公司股东的扣除非经常性损益的净利润	77,455,500.09	131,994,585.12	-41.32%	143,513,824.53
经营活动产生的现金流量净额	-15,653,228.45	-89,325,230.04	82.48%	147,495,158.27
基本每股收益（元/股）	0.77	0.77	0.00%	0.72
稀释每股收益（元/股）	0.77	0.77	0.00%	0.72

加权平均净资产收益率	7.99%	22.23%	-14.24%	44.43%
------------	-------	--------	---------	--------

(2) 分季度主要会计数据

单位：元

	第一季度	第二季度	第三季度	第四季度
营业收入	196,034,665.25	262,380,917.58	313,167,720.56	454,219,002.80
归属于上市公司股东的净利润	-37,976,172.43	40,933,733.90	38,601,209.95	118,813,643.66
归属于上市公司股东的扣除非经常性损益的净利润	-50,238,643.15	24,577,690.94	28,419,285.57	74,697,166.73
经营活动产生的现金流量净额	-241,066,299.77	-2,795,527.59	-26,750,352.87	254,958,951.78

上述财务指标或其加总数是否与公司已披露季度报告、半年度报告相关财务指标存在重大差异

是 否

(六) 股本及股东情况

(1) 普通股股东和表决权恢复的优先股股东数量及前 10 名股东持股情况表

单位：股

报告期末普通股股东总数	18,200	年度报告披露日前上一月末普通股股东总数	15,255	报告期末表决权恢复的优先股股东总数（如有）（参见注 9）	0	年度报告披露日前上一月末表决权恢复的优先股股东总数（如有）（参见注 9）	0	持有特别表决权股份的股东总数（如有）	0
持股 5%以上的股东或前 10 名股东持股情况									
股东名称	股东性质	持股比例	报告期末持股数量	报告期内增减变动情况	持有有限售条件的股份数量	持有无限售条件的股份数量	质押、标记或冻结情况		
							股份状态	数量	
深圳市智慧城市科技发展集团有限公司	国有法人	30.00%	62,400,000	14,400,000	62,400,000	0			

公司								
深圳市深研交通投资股份有限公司	境内非国有法人	22.50%	46,800,000	10,800,000	46,800,000	0		
启迪控股股份有限公司	境内非国有法人	7.50%	15,600,000	3,600,000	0	15,600,000	质押	15,600,000
珠海高瓴道远资产管理中心（有限合伙）	境内非国有法人	7.50%	15,600,000	3,600,000	0	15,600,000		
联想（北京）有限公司	境内非国有法人	6.15%	12,788,500	788,500	0	12,788,500		
国信资本有限责任公司	国有法人	0.64%	1,340,000	-260,000	1,340,000	0		
孙正清	境内自然人	0.32%	672,010	672,010	0	672,010		
国信证券—江苏银行—国信证券鼎信16号员工参与战略配售集合资产管理计划	其他	0.23%	476,856	-781,226	0	476,856		
何祥宇	境内自然人	0.18%	376,086	376,086	0	376,086		
上海馨晟投资资产管理有限公一添	其他	0.17%	350,000	350,000	0	350,000		



福利私 募证 券 投 资 基 金 罄 五 期								
战略投资者或一般法人因配售新股成为前 10 名股东的情况（如有）（参见注 4）	<p>1.高级管理人员与核心员工专项资产管理计划为国信证券鼎信 16 号员工参与战略配售集合资产管理计划，其持有上市公司 476,856 股。</p> <p>2.国信资本有限责任公司参与公司首次公开发行战略配售 1,600,000 股，公司实施 2021 年度权益分派资本公积金转增股本后，国信资本有限责任公司实际持有公司 2,080,000 股，在报告期内国信资本有限责任公司将部分股份用于参与转融通证券出借业务，截至 2022 年 12 月 31 日出借状态股数为 7,400,000 股，该转融通证券出借股份所有权不会发生转移。</p>							
上述股东关联关系或一致行动的说明	深圳市智慧城市科技发展集团有限公司的实际控制人为深圳市国资委。公司未知其他股东之间是否存在关联关系或一致行动关系。							

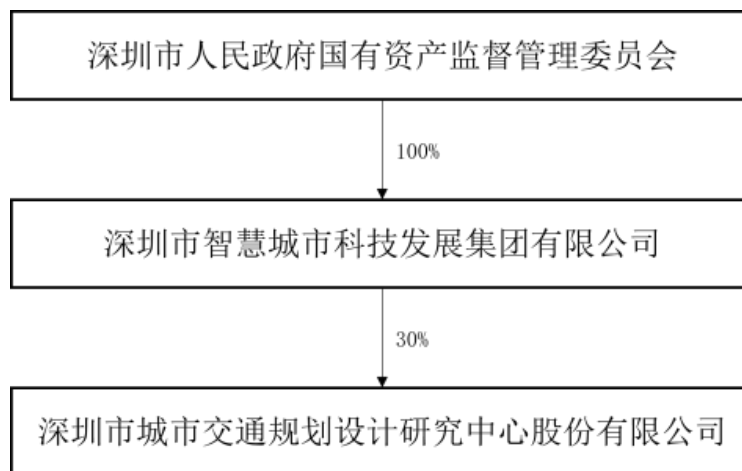
公司是否具有表决权差异安排

适用 不适用

(2) 公司优先股股东总数及前 10 名优先股股东持股情况表

公司报告期无优先股股东持股情况。

(3) 以方框图形式披露公司与实际控制人之间的产权及控制关系



(截至报告期末)

(七) 在年度报告批准报出日存续的债券情况

适用 不适用

### 三、重要事项

不适用

深圳市城市交通规划设计研究中心股份有限公司

2023年4月12日